



Handboek accommodaties



Voorwoord

Veelal krijgen de verenigingsadviseurs van Judo Bond Nederland vragen over accommodaties. Deze vragen lopen uiteen van 'waar moet ik op letten bij nieuwbouw' tot 'hoe zit het eigenlijk met het Bouwbesluit'.

Reden genoeg om een handboek accommodaties te vervaardigen.

Er zijn diverse websites en documenten geraadpleegd bij de totstandkoming van dit handboek. Gekozen is om een literatuurlijst op te nemen en niet in de tekst verwijzingen te plaatsen, omdat dit nogal onprettig leest.

Voor al uw vragen met betrekking tot verenigingszaken, kunt u contact op met de centrale desk JBN Verenigingsadvies. Dagelijks staan de medewerkers van de afdeling Sportparticipatie (voorheen Breedtesport) vanuit het bondsbureau in Nieuwegein tot uw beschikking.

JBN Verenigingsadvies is bereikbaar via:

verenigingsadvies@jbn.nl of u belt naar **030 707 36 30**.



Inhoudsopgave

Voorwoord	2
1. Nieuwbouw of verbouw	5
1.1 Het Bouwbesluit	5
1.2 Achtergronden Bouwbesluit.....	5
2. De trainings- en wedstrijdruimte	7
2.1 Vloer.....	7
2.2 Afmetingen	7
2.3 Verwarming	7
2.4 Ventilatie.....	8
2.5 Akoestiek	8
2.6 Afwerking wanden	8
2.7 Verlichting	8
3. Kleedruimten	9
3.1 Aantal en plaatsing	9
3.2 Inrichting	9
3.3 Afwerking	9
3.4 Verwarming	9
3.5 Ventilatie	9
3.6 Kleedruimte trainer(s).....	10
4. Wasruimten	11
4.1 Aantal	11
4.2 Inrichting	11
4.3 Afwerking	11
4.4 Verwarming	11
4.5 Ventilatie.....	11
4.6 Warmwaterinstallatie	11
4.7 Toiletten.....	12
5. Overige ruimten	13
5.1 Ruimte ouders / begeleiders	13
5.2 Ontvangsthal / Garderobe	13
6. Kantine	14
6.1 Model bestuursreglement 'alcohol in sportkantines'.....	14
6.2 Checklist Kantinebeheer	14
6.3 Drank- en Horecawet	14
7. Judomatten.....	14



7.1	Soorten judomatten	15
7.2	Kwaliteit	16
7.2.4	Wrijving	17
7.2.5	Slipvastheid	17
7.3	Afmetingen	17
7.4	Dikte en hardheid	17
8.	Huren van een accommodatie	18
	Literatuurlijst	19
Bijlage 1	Model bestuursreglement 'alcohol in sportkantines'	20
Bijlage 2	Checklist Kantinebeheer	25



1. Nieuwbouw of verbouw

Clubs die van plan zijn om een sportaccommodatie te bouwen of verbouwen, dienen zich te houden aan wettelijke voorschriften waaraan een sportaccommodatie moet voldoen. Deze wettelijke voorschriften waaraan een te (ver)bouwen sportaccommodatie moeten voldoende zijn samengevat in het Bouwbesluit.

1.1 Het Bouwbesluit

Het Bouwbesluit bevat alle wettelijke voorschriften waaraan een te (ver)bouwen sportaccommodatie moet voldoen. Het Bouwbesluit is in 2003 opnieuw ingevoerd om te waarborgen dat alle gebouwen in Nederland aan dezelfde technische eisen voldoen.

Per 1 april 2010 zijn de nieuwe voorschriften voor vergunningsvrij bouwen gepubliceerd. De voorschriften zijn opgenomen in het Besluit omgevingsrecht, een onderdeel van de Wet Algemene Bepalingen Omgevingsrecht (Wabo). De regelgeving Bouwbesluit is continu in beweging doordat nieuwe inzichten en nieuwe technische mogelijkheden ontwikkeld worden.

Kennis betreffende de inhoud van het Bouwbesluit is voor een opdrachtgever (uw sportclub) van belang zodat hij een goede gesprekspartner kan zijn gedurende het proces van plan tot daadwerkelijke bouw.

Het Bouwbesluit is gericht op de veiligheid van de gebruiker. De gebruiker van een gebouw dat voldoet aan de voorschriften van het Bouwbesluit hoeft zich geen zorgen te maken over zaken als:

- Instorting: het gebouw zal niet bij de eerste najaarsstorm instorten;
- Brandrisico: het gebouw zal niet spontaan ontvlammen en er is voldaan aan allerlei brandvertragende voorschriften;
- Gezondheid: er wordt voldaan aan voorschriften waardoor je bijvoorbeeld geen risico loopt op het inademen van schadelijke stoffen;
- Bruikbaarheid: het gebouw zal voldoen aan de minimale eisen van bruikbaarheid, hetgeen inhoud dat verblijfsruimten en doorgangen voldoen aan minimum afmetingen. Deze moeten altijd sport specifiek ingevuld worden;
- Energie zuinigheid: het gebouw zal voldoen aan voorschriften betreffende energiezuinigheid.

1.2 Achtergronden Bouwbesluit

De in het Bouwbesluit uitgewerkte eisen voldoen aan een aantal principes:

Prestatie-eisen in tegenstelling tot oplossingen

Er wordt geen standaard oplossing opgelegd maar er worden prestatie-eisen opgelegd. Je mag zelf weten welke vloer je neerlegt maar de vloer moet onder andere wel voldoen aan brandvertragende voorschriften.

Om snel gebruik te kunnen maken van nieuwe ontwikkelingen moet men aan kunnen tonen dat de gebruikte vorm een gelijkwaardige prestatie kan leveren. Als een nieuw product of een nieuwe techniek ontwikkeld wordt kan deze snel worden toegestaan wanneer deze dezelfde prestatie levert.



Het principe van de vrije indeelbaarheid.

De eigenaar mag niet-ingrijpende veranderingen aanbrengen, mits ze niet tegenstrijdig zijn met de voorschriften uit het Bouwbesluit.

Gelijke rechten

Voor iedere burger in Nederland gelden dezelfde technische eisen.

Het Bouwbesluit biedt burgemeester en wethouders de mogelijkheid tot het verlenen van vrijstellingen. Het kan voorkomen dat voorschriften uit het Bouwbesluit bij een verbouwing te grote consequenties hebben voor het bestaande gebouw. Na toetsing, waarbij minimaal het oude niveau gehandhaafd blijft, mogen burgemeester en wethouders vrijstelling verlenen.

Naast het wettelijke gedeelte is er natuurlijk ook het financiële aspect waar rekening mee moet worden gehouden. Een nieuwbouw of verbouwing moet immers gefinancierd worden. Veel verenigingen c.q. sportscholen zullen in meer of mindere mate worstelen met de vraag, hoe het benodigde geld bijeen gebracht kan worden. In dit geval is het ook goed te weten dat verenigingen die een kantine of sportcomplex willen (ver)bouwen, een aanzienlijke BTW-besparing kunnen realiseren. In hoofdstuk zes wordt verder ingegaan op het onderwerp 'kantinebeheer'.

Meer info

In het NOC*NSF handboek sportaccommodaties dat door ISA-Sport is ontwikkeld en door Arko Sports Media te Nieuwegein wordt uitgegeven staat de uitwerking van Het Bouwbesluit per sportaccommodatie beschreven.



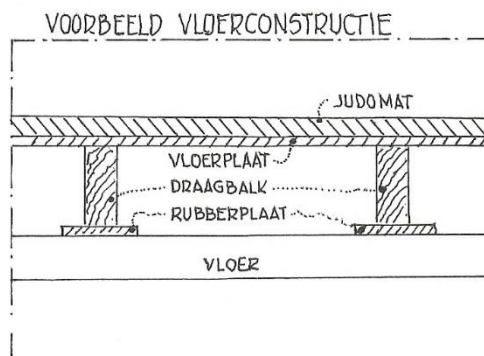
2. De trainings- en wedstrijdruimte

In dit hoofdstuk staan de richtlijnen voor de trainings- en wedstrijdruimte centraal. Er zijn verschillende zaken waar rekening mee gehouden moet worden. Punt voor punt worden deze toegelicht.

2.1 Vloer

Essentieel onderdeel van de trainings- en wedstrijdruimte is natuurlijk de judomat, de tatami. De tatami dient te bestaan uit judomatten of ander gelijkwaardig materiaal met voldoende veerkracht. Het dient bij voorkeur te rusten op een veerkrachtige onderlaag zoals een kurklaag of autobanden. Let wel, een vloer met autobanden is milieuonvriendelijk, en zal om die reden dan ook door diverse instantie afgekeurd kunnen worden.

In hoofdstuk zeven wordt ingegaan op de verschillende type judomatten die er zoal bestaan.



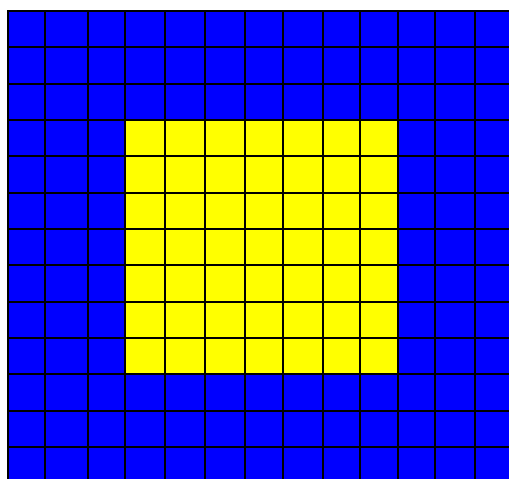
2.2 Afmetingen

Ook de afmetingen zijn van belang. Niet alleen de oppervlakte, maar ook de hoogte van een dojo.

De minimum *hoogte* van een dojo moet 3,50 meter zijn. Dit in verband met tillende heupworpen en schouderworpen.

De minimale *oppervlakte* van een trainingsruimte is 13 x 13 meter.

De blauwe matten representeren de veiligheidstrook, de gele matten de gevechtsruimte.



2.3 Verwarming

Er zijn een aantal zaken waar rekening mee gehouden moet worden. De volgende richtlijnen worden gehanteerd:



Temperatuur: tussen 12 en 15 graden Celsius;
Luchtvochtigheid: maximaal 50 procent;
Luchtsnelheid: maximaal 0,50 meter per seconde;
Geluidsproductie: maximaal 45 decibel.

Aanbevolen wordt heteluchtverwarming toe te passen. Indien radiatoren worden toegepast wordt aanbevolen op anderhalf tot twee meter hoogte tegen de wanden te plaatsen.

2.4 Ventilatie

Per sporter geldt zo'n 30 à 40 m³ per uur. Evenals bij het punt verwarming gelden hier ook een maximale luchtsnelheid van 0,50 meter per seconde en een maximale geluidsproductie van 45 decibellen.

2.5 Akoestiek

De nagalmtijd mag 1,5 tot 1,8 seconde zijn.

2.6 Afwerking wanden

De wanden dienen obstakelvrij te zijn. Zo mogen er geen uitstekende objecten aan de muur bevestigd zijn. Tot een hoogte van 1,50 meter mag ook geen glas zijn. De muren dienen schokbestendig te zijn.

2.7 Verlichting

Op de mat mag het niveau 500 lux zijn. De installatie-inrichting is hierbij niet van belang. Ook moet gedacht worden aan noodstroomvoorzieningen voor bijvoorbeeld nooduitgangen.



Dojo Budo Vereniging Asahi Assen



Dojo Sportstad Heerenveen



3. Kleedruimten

Niet alleen de trainings- en wedstrijdrimte is van belang in een accommodatie. Ook dienen er kleedruimten aanwezig te zijn. Hiervoor gelden uiteraard weer andere regels en aandachtspunten dan in het voorgaande hoofdstuk.

3.1 Aantal en plaatsing

Er dienen minimaal twee kleedruimten te zijn. Eén voor de mannelijke sporters en één voor de vrouwelijke sporters. De kleedkamer moet nabij de dojo gelegen zijn, zodat ze gemakkelijk in en uit kunnen lopen. Ook moet gedacht worden aan de in- en uitstroom. Zeker tussen leswisselingen door kan het soms behoorlijk druk worden.



Sportstad Heerenveen

3.2 Inrichting

In een kleedruimte moeten banken geplaatst worden. Per persoon wordt uitgegaan van zo'n 60 centimeter. Normaliter wordt een banklengte gehanteerd van 20 personen. Dat komt dus neer op twaalf meter bank.

Boven de banken moeten kledinghaken gemonteerd worden. Per persoon wordt één dubbele kledinghaak gerekend. Dus per kleedruimte minimaal twintig dubbele kledinghaken.

Voor het opbergen van schoenen wordt rekening gehouden met vijftig personen, omdat ook bezoekers of leraren hier hun schoenen neer kunnen zetten.

Ook dient er een toiletvoorziening gerealiseerd te worden. Eén per kleedruimte is voldoende.

3.3 Afwerking

Het belangrijkste is dat alles eenvoudig en goed schoon te maken is. Daarom worden voor zowel de vloer als de wanden tegels aangeraden. Voor de vloer moet wel rekening gehouden worden met een gladvrije vloer. Door zweet en water wordt een vloer nat. Het is belangrijk dat het een ruwe ondergrond heeft.

3.4 Verwarming

Ook in de kleedruimten heeft heteluchtverwarming de voorkeur. Natuurlijk kan ook gedacht worden aan vloerverwarming. Met name radiatoren zijn erg vorstgevoelig en dus niet wenselijk voor dergelijke ruimten.

De maximale luchtsnelheid is 0,20 meter per seconden.

3.5 Ventilatie

Het is belangrijk om goed te ventileren, om te voorkomen dat de lucht muf wordt. Het *ventilatievoud* geeft hier uitsluitsel over. De ventilatievoud is het getal dat aangeeft hoeveel keer per uur de ruimte van verse lucht wordt voorzien.

De formule die hiermee gepaard gaat is: minimaal 6 x inhoud van de ruimte / uur. Het is goed dit door een bouwbedrijf exact te laten meten, om verzekerd te zijn van een goed ventilerende ruimte.



3.6 Kleedruimte trainer(s)

Er dient in ieder geval één kleedruimte voor de trainer(s) te zijn. Deze moet direct gelegen zijn bij de wedstrijdruimte. In de kleedruimte moet een toilet aanwezig zijn, evenals een douche, wastafel, vier kledinghaken, een tafel en twee stoelen.



4. Wasruimten

In een accommodatie moeten natuurlijk ook wasgelegenheden zijn voor de sporters en trainers. De regels en aandachtspunten die hier voor gelden, zijn anders dan die in voorgaande hoofdstukken naar voren zijn gekomen.

4.1 Aantal

Naast de wasgelegenheid in de trainersruimte, zoals omschreven in paragraaf 3.6, dienen er nog minimaal twee wasruimten aanwezig te zijn. Eén voor de vrouwelijke sporters en één voor de mannelijke sporters. De gewenste oppervlakte voor deze ruimten is 15 m². De wasruimten moeten gesitueerd zijn bij de kleedkamer, zodat na het douchen meteen aangekleed kan worden.

4.2 Inrichting

Per wasgelegenheid worden vijf douchekoppen voorgeschreven. Ook dienen een toilet en wastafel met kraan aanwezig te zijn. Per wasruimte is één toilet en één wastafel met drinkgelegenheid voldoende.

4.3 Afwerking

De vloer in de wasruimte dient stroef te zijn, zodat de gebruiker niet uitglijdt als deze nat is van het douchen. Ook is een goede afschot naar schrobputjes noodzakelijk. De wasruimte dient te allen tijde hygiënisch te zijn.

De wanden bestaan, net als in de kleedruimte, uit eenvoudig te reinigen wandtegels.

4.4 Verwarming

De temperatuur in de wasruimte bevindt zich tussen de 18 en 20 graden Celsius.

De maximale luchtsnelheid is 0,20 meter per seconden.

4.5 Ventilatie

Het is belangrijk om goed te ventileren, zeker omdat bij het douchen veel waterdamp vrij komt. Het *ventilatievoud* geeft hier uitsluitsel over. De ventilatievoud is het getal dat aangeeft hoeveel keer per uur de ruimte van verse lucht wordt voorzien.

De formule die hiermee gepaard gaat is: minimaal 6 x inhoud van de ruimte / uur. Bij voorkeur 10 x inhoud van de ruimte / uur.

Ook hierbij geldt dat het goed is dit door een bouwbedrijf exact te laten meten, om verzekerd te zijn van een goed ventilerende ruimte.

4.6 Warmwaterinstallatie

In een wasruimte hoort uiteraard warm water. Het is belangrijk om een installatie te hebben die voldoende warm water kan aanvoeren, zodat iedereen warm kan douchen. Wederom wordt uitgegaan van twintig personen. De gemiddelde douchetijd ligt op 3 minuten en per minuut gaat er 4,5 liter water door.

De berekening wordt dan: 20 personen x 4,5 liter (per minuut) x 3 minuten.



4.7 Toiletten

Zoals verscheidende malen aangegeven, dienen op verschillende plekken toiletten aanwezig te zijn. Evenals bij de wasruimte dient hier de vloer ruw te zijn en geldt een algemene regel dat de toiletruimte hygiënisch en eenvoudige schoon te maken moet zijn.



5. Overige ruimten

5.1 Ruimte ouders / begeleiders

Naast de wedstrijdrimte en de wasruimte bestaan er nog andere ruimten die in een accommodatie voor kunnen komen. Denk maar aan de ruimte waar ouders kunnen verblijven tijdens de les.

Voor de trainer en de sporters is het belangrijk dat de les rustig kan plaatsvinden. De (goed bedoelde) 'adviezen' van ouders helpen daar niet bij. Het is wel belangrijk dat de ouders kunnen zien wat er gebeurt, zonder dat ze in de verleiding komen om zich met de les te bemoeien. Een aparte ruimte met een raam is een goede oplossing. In deze aparte ruimte kan de club overwegen om een koffieautomaat of snoepautomaat te plaatsen om zo nog extra inkomsten te genereren. Ook een kantine is een optie. Hier wordt in het volgende hoofdstuk verder op in gegaan.



Sportscenter Bijsterbosch Heerde

De ruimte waar de ouders kunnen verblijven dient schoon te zijn en eenvoudig schoon te maken. Ook een temperatuur van 18 tot 20 graden Celsius is behaaglijk. Een aantal banken of stoelen is al voldoende. Hier kan ook uitgegaan worden van 20 plekken.

De ruimte kan eventueel aangekleed worden met wanddecoraties van de club of een tafel met leesvoer als tijdschriften en uiteraard de laatste editie van de nieuwsbrief van de club.

5.2 Ontvangsthal / Garderobe

Mocht de accommodatie beschikken over een ontvangsthal dan is het verstandig deze goed aan te kleden zodat eventuele nieuwkomers zich meteen welkom en thuis voelen. Dit kan bewerkstelligd worden door informatie over de club neer te leggen of mooi beeldmateriaal van trainingen, wedstrijden of de dojo.

Ook kan gedacht worden aan een garderobe. Het is dan wel belangrijk om als club na te gaan of, bij eventuele diefstal, de aansprakelijkheid goed geregeld is.



6. Kantine

6.1 Model bestuursreglement 'alcohol in sportkantines'

NOC*NSF heeft een model ontwikkeld dat clubs kunnen gebruiken om zaken omtrent kantinebeheer, vast te leggen. In bijlage 1 is dit model bijgevoegd. Een club kan dit verder invullen en laten bekrachtigen dan wel niet vast stellen door de algemene ledenvergadering. Op deze manier wordt inzichtelijk wat onder kantinebeheer valt, wie verantwoordelijk is en waar men zich aan moet houden.

6.2 Checklist Kantinebeheer

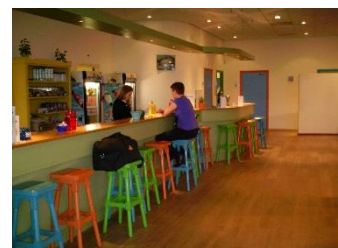
Kantinebeheer blijft een ingewikkeld onderwerp. Immers, waar moet je aan voldoen, wie is verantwoordelijk et cetera. Het model bestuursreglement beantwoordt al een heleboel vragen, maar er blijven er ook een aantal onbeantwoord. Daarom is een checklist opgesteld. Door stap voor stap de vragen te beantwoorden wordt duidelijk waar de club staat. De checklist is in bijlage 2 toegevoegd aan dit handboek.

6.3 Drank- en Horecawet

De Drank- en Horecawet is gericht op verantwoorde alcoholverstrekking, zodat gezondheidsrisico's en maatschappelijke problemen als gevolg van alcohol misbruik voorkomen worden. De wet heeft belangrijke gevolgen voor de alcoholverstrekkers, dus ook voor sportkantines.

De wet stelt dat aan personen beneden de 16 jaar geen bier en wijn verkocht mag worden (zwakalcoholhoudende drank). Aan personen beneden de 18 jaar mag geen sterke drank geschonken worden. Voor zwakalcoholhoudende drank geldt een alcoholpercentage van minder dan 15% en men spreekt van sterke drank bij een alcoholgehalte van 15% of meer.

Deze leeftijdsgrenzen moeten goed zichtbaar in de kantine zijn opgehangen. In de regelgeving staat ook duidelijk beschreven dat men geen dronken personen toe mag laten en dat men niet mag schenken aan personen die al dronken zijn.



Kantine Sportscenter
Biisterbosch Heerde



7. Judomatten

Dit hoofdstuk staat in het teken van judomatten. Er bestaan verschillende soorten matten met andere eigenschappen. Ook gelden andere eisen aan de tatami per leeftijdsgroep. Al deze vragen worden in de komende paragrafen beantwoord.

7.1 Soorten judomatten

Er zijn verschillende soorten judomatten te onderscheiden. Immers voor schoolsportprojecten kunnen andere, makkelijker te leggen en vervoeren, matten ingezet worden dan bij wedstrijden. Voor dergelijke projecten wordt veelal gebruik gemaakt van puzzelmatten.

7.1.1 Puzzelmatten

Het principe van een puzzelmat is dat de matten als een puzzel in elkaar passen. Op deze manier ligt de mat vast. Een puzzelmat is licht qua gewicht en dus gemakkelijk en redelijk snel te leggen. Er bestaan diverse uitvoeringen en maten. De meeste matten hebben een oppervlakte van 1 m². Er is wel verschil in dikte: twee centimeter, vier centimeter en vijf centimeter.

Puzzelmatten zijn verkrijgbaar in het rood, geel, groen en blauw en zijn omkeerbaar. De meeste puzzelmatten hebben ook een antislip oppervlak.

De matten moeten in één richting gelegd worden, onafhankelijk van de kleur. Ook zijn er afwerkranden bestelbaar, zodat de uiteinde van de mat niet bestaat uit een puzzelrand, maar uit een gladde, rechte rand. De matten 'scheur' je als het ware los van elkaar, als ze opgeruimd moeten worden.



De matten kunnen gestapeld opgeslagen worden in een droge en gesloten ruimte. Let wel op dat hier geen warmtebronnen in staan, anders zetten de matten uit. De matten kunnen worden gereinigd met een vochtige doek en een mild schoonmaakmiddel.

Ook zijn er bedrijven die het mogelijk maken om sticker logo's op de puzzelmatten aan te brengen.

7.1.2 Judomatten

Bij trainingen en wedstrijden wordt gebruik gemaakt van de reguliere judomat. Deze matten bestaan veelal uit geagglomerde schuimstof met een bovenkant van judomatvinyl met rijststrodessin. Deze is verlijmd over de hele bovenkant en zijkanten. De onderkant bestaat uit een antislip laag met extra lijmrands ter versteviging. Meeste matten hebben een densiteit van 240 kilo per m³.

De reguliere judomat is verkrijgbaar in verschillende kleuren als rood, groen, geel en blauw. Ook bestaan diverse oppervlaktematen:

- 100 cm x 100 cm
- 100 cm x 150 cm
- 100 cm x 200 cm





De dikte van de mat is veelal vier centimeter, maar zijn ook verkrijgbaar in drie, vijf en zes centimeter. Dit verschilt per leverancier.

7.1.3 Pleat-Up Mat

Ook zijn zogeheten Pleat-Up judomatten verkrijgbaar. De Pleat-Up mat kan omschreven worden als een matbaan. De matbaan kan uitgerold worden, waardoor in korte tijd een behoorlijke oppervlakte aan mat gelegd is.

Er bestaan diverse maten:

- 600 cm x 200 cm x 4 cm
- 800 cm x 200 cm x 4 cm
- 1000 cm x 200 cm x 4 cm
- 1200 cm x 200 cm x 4 cm



Per vierkante meter weegt deze mat slechts een kwart van een normale judomat. De mat is in zijn geheel opvouwbaar tot een compact pakket. Dit pakket is te tillen door twee volwassenen.

De matten zijn voorzien van een licht gekalibreerd schuim met een dichtheid van 220 kg per m³. De hoes is vervaardigd uit een polyester weefsel voorzien van rijststroprofiel.

Omdat alle matten aan elkaar zitten is de bovenkant van de matbaan naadloos. Alleen tussen de matbanen zit een naad. Deze is echter minimaal omdat de matbanen middels klittenband aan elkaar bevestigd zijn.

7.2 Kwaliteit

Een aantal punten tezamen vormen de kwaliteit van een judomat. Er wordt uitgegaan van een reguliere judomat, zoals in paragraaf 7.1.2 is toegelicht. ISA Sport is een instelling die de kwaliteit van de judomat kan testen. Hierbij wordt uitgegaan van een aantal vast te meten punten.

7.2.1 Stabiliteit

De statische stabiliteit geeft de vervorming van de judomat weer onder een bepaald gewicht. Doel van de norm is te voorkomen dat de mat onder de belasting van de sporter teveel vervormt en er een instabiele situatie ontstaat.

7.2.2 Schokabsorberend vermogen

De tatami (judomat) dient te voldoen aan schokabsorberend vermogen, zodat een starre massa, die valt van verschillende hoogten, te reduceren is. Doel van deze norm is dat de tatami voorziet in het verlagen van de klap die de sporter ondervindt bij een val.

7.2.3 Energierestitutie

De energierestitutie geeft weer welke hoeveelheid van de energie, die de starre massa vanaf een bepaalde valhoogte bezit voordat deze op de mat valt, na de impact nog resteert. Doel van deze norm is dat na de val de sporter niet teveel terugkaatst van de mat.



7.2.4 Wrijving

De wrijving geeft de weerstand weer die een rorende massa voorzien van een rubberprofiel op een tatami. Het doel van deze norm is te voorkomen dat de mat te glad of te stroef is voor de sporter.

7.2.5 Slipvastheid

De slipweerstand geeft de wrijvingseigenschappen weer aan de onderzijde van de judomat. Doel van deze norm is te voorkomen dat de judomat verschuift tijdens het gebruik.

7.3 Afmetingen

Bij het leggen van de mat tijdens wedstrijden moet rekening gehouden worden met de leeftijd van de sporters.

Categorie tot 12 jaar

Veiligheidsstrook 1 meter

Gevechtsruimte 25 m² (5 meter x 5 meter)

Categorie tot 17 jaar

Veiligheidsstrook 2 meter

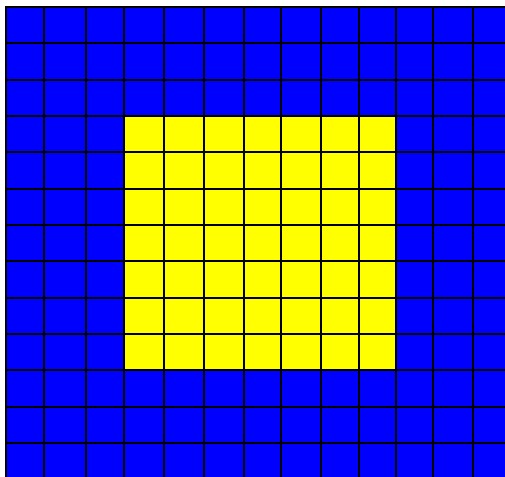
Gevechtsruimte 36 m² (6 meter x 6 meter)

Categorie vanaf 17 jaar

Veiligheidsstrook 3 meter

Gevechtsruimte 49 m² (7 meter x 7 meter)

Bij trainingen kan de mat in veel gevallen niet steeds gelegd worden. Daarom wordt geadviseerd om de mat te leggen voor de oudste categorie



7.4 Dikte en hardheid

De standaard dikte van een mat ligt tussen de vier en zes centimeter. De hardheid wordt door ISA Sport beoordeeld met 'medium hard'.

Voor de jeugd tot twaalf jaar ligt de dikte tussen de drie en zes centimeter. De hardheid wordt in dit geval door ISA Sport beoordeeld met 'minder hard'.



8. Huren van een accommodatie

Uiteraard heeft niet iedere club een accommodatie in eigendom. Ook worden accommodaties gehuurd van bijvoorbeeld overheidsinstanties als gemeenten of provincie. Een nadeel kan zijn dat de judomatten, na afloop van de judolessen, opgeruimd moeten worden. Niet alleen vervelend voor degenen die het moeten doen, maar ook voor de club omdat de mat hier toch wel onder te lijden kan hebben.

Wanneer u een accommodatie wilt gaan huren zijn er een aantal punten waarop u moet letten, zoals:

- Is er een ruimte voor het opbergen van de judomatten?
- Is de accommodatie geschikt voor het geven van judolessen?
- Zijn er voldoende kleedkamers c.q. douches aanwezig?
- Hoe zit het met de verzekering, wie is waarvoor verzekerd op gebied van aansprakelijkheid bij diefstal of beschadiging van materialen?



Literatuurlijst

Uitgaven

NOC*NSF, handboek sportaccommodaties

NOC*NSF, model bestuursreglement

NOC*NSF, handboek wet- en regelgeving

Websites

www.budosport.nl

www.jebimex.nl

www.essimo.nl

www.nijha.nl

www.isa-sport.com



Bijlage 1 Model bestuursreglement 'alcohol in sportkantines'



Model bestuursreglement 'alcohol in sportkantines' (NOC*NSF)

In overweging nemende dat:

- sportverenigingen op basis van de Drank- en Horecawet dienen te beschikken over een bestuursreglement;
- in dit verband met "sportvereniging" wordt bedoeld: een sportvereniging met een kantine in eigen beheer, aangesloten bij een erkende sportbond;
- de sportkantine met een drank- en horecaverunning in de wet wordt beschouwd als een horecalokaliteit, hetgeen betekent dat er ter plaatse bedrijfsmatig of tegen betaling alcoholhoudende dranken worden verstrekt;
- een bestuursreglement regels dient te bevatten die verantwoorde verstrekking van alcoholhoudende drank in de sportkantine waarborgen;
- in een bestuursreglement tevens paracommercie bepalingen zijn opgenomen die tot doel hebben ongeoorloofde vormen van concurrentie met de reguliere horeca te voorkomen;
- het volgen van de regels inzake ongeoorloofde concurrentie kunnen de Belastingdienst overtuigen van het niet-commerciële karakter van de horeca-activiteiten in een vereniging;

heeft het bestuur het volgende bestuursreglement 'alcohol in sportkantines' vastgesteld danwel laten bekrachtigen door de algemene vergadering van de vereniging.

Paragraaf 1 Algemene bepalingen

Artikel 1 Begripsbepalingen

a) Alcoholhoudende dranken

Zwakalcoholhoudende drank: bier, wijn en gedistilleerd met minder dan 15% alcohol
Sterke drank: gedistilleerd met 15% alcohol of meer.

b) Sociale Hygiëne

Met Sociale Hygiëne wordt bedoeld dat mensen gezond met elkaar omgaan; dat ze rekening houden met elkaars waarden, normen en rollen. In de sportkantine gaat het vooral om kennis van en inzicht in de invloed van alcoholgebruik (en- misbruik) en hoe men verantwoord alcoholgebruik in de kantine kan bevorderen. Belangrijk hierbij zijn huis- en gedragsregels en sociale vaardigheden om deze regels uit te dragen en na te leven.

Verder houdt Sociale Hygiëne kennis in van de Drank- en Horecawet en verwante regelgeving en de Reclamecode voor Alcoholhoudende Dranken, van verschillende bedrijfsformules en doelgroepen en van technische, bouwkundige en ruimtelijke voorzieningen van de inrichting.

c) Leidinggeevenden

Het bestuur heeft twee leden aangewezen als leidinggeevenden. Zij zijn tenminste 21 jaar oud, in het bezit van de verklaring Sociale Hygiëne en voldoen aan de eisen van zedelijkheid en staan als zodanig vermeld op de vergunning van de vereniging. Zij kunnen de onmiddellijke leiding geven aan de uitoefening van de horecawerkzaamheden in de sportkantine.

d) Barvrijwilliger



Een vrijwilliger, die - op tijden dat er alcohol wordt verstrekt -, de barwerkzaamheden in de sportkantine uitvoert. Kwalificatienormen voor barvrijwilligers zijn vastgelegd in artikel 7 van dit bestuursreglement.

Artikel 2 Wettelijke bepalingen

Uit oogpunt van verantwoorde alcoholverstrekking moeten de volgende wettelijke bepalingen worden nageleefd:

- Verkoop van alcoholhoudende drank aan personen jonger dan 16 jaar is verboden;
- Verkoop van sterke drank aan personen jonger dan 18 jaar is verboden;
- Leeftijdsgrenzen en schenktijden moeten zichtbaar in de kantine worden opgehangen;
- De verstrekker van alcohol dient bij de aspirant-koper de leeftijd vast te stellen, tenzij betrokkene onmiskenbaar de vereiste leeftijd heeft bereikt;
- Geen alcoholhoudende drank wordt verstrekt als dit leidt tot verstoring van de openbare orde, veiligheid of zedelijkheid;
- Het is niet toegestaan alcoholhoudende drank te vertrekken aan dronken personen;
- Het is verboden personen toe te laten in de kantine die dronken zijn of onder invloed zijn van andere psychotrope stoffen.

Artikel 3 Vaststellen en wijzigen

1. Het bestuur legt dit bestuursreglement ter vaststelling voor aan de Algemene Ledenvergadering, dan wel – indien de vaststellingsbevoegdheid bij het bestuur berust – stelt het reglement zelf vast. Wijzigingen van het bestuursreglement komen op dezelfde wijze tot stand.
2. Het bestuursreglement moet worden voorgelegd aan de gemeente bij de aanvraag van een nieuwe drank- en horecaverunning. De gemeente toetst het bestuursreglement aan de Drank- en Horecawet. Het bestuursreglement treedt op hetzelfde moment in werking als de ingangsdatum van de af te geven drank- en horecaverunning.
3. Wijzigingen van het bestuursreglement worden op gelijke wijze getoetst door de gemeente.
4. Indien een bestuursreglement is vastgesteld zonder de concrete noodzaak een nieuwe drank- en horecaverunning aan te vragen, maar teneinde bepalingen inzake paracommercie vast te leggen, wordt het bestuursreglement op gelijke wijze getoetst door de gemeente met dien verstande dat de bepalingen inzake paracommercie met onmiddellijke ingang voor de vereniging van kracht zijn.

Paragraaf 2 Sociaal Hygiënische bepalingen

Artikel 4 Aanwezigheid

Op de momenten dat in de sportkantine alcoholhoudende drank wordt geschonken, is er altijd ofwel een leidinggevende aanwezig die in het bezit is van de verklaring Sociale Hygiëne ofwel een barvrijwilliger die een verplichte instructie verantwoord alkoholschenken heeft gevolgd.

Artikel 5 Huis- en gedragsregels

1. Het is niet toegestaan zelf meegebrachte alcoholhoudende drank te gebruiken in de kantine of elders op het terrein van de vereniging.
2. Het is niet toegestaan om in de kantine gekochte alcoholhoudende drank elders (bijvoorbeeld in de kleedkamers) te nuttigen dan in de kantine of op het terras.
3. Er wordt geen alcohol geschonken aan:
 - a. Jeugdleiders, trainers van jeugdelftallen en andere begeleiders van de jeugd tijdens de uitoefening van hun functie;
 - b. Personen die fungeren als chauffeur bij het vervoer van spelers.



4. Het bestuur wil voorkomen dat personen met meer dan het toegestane promillage alcohol aan het verkeer deelnemen. Op basis daarvan kan de verstrekking van alcoholhoudende drank worden geweigerd.
5. Leidinggevenden en barvrijwilligers (in de zin van het bepaalde in artikel 1) drinken geen alcohol gedurende hun bardienst.
6. Prijsacties die het gebruik van alcohol stimuleren, zoals "happy hours", "meters bier" en "rondjes van de zaak" zijn in de kantine niet toegestaan.
7. Vanuit het oogpunt van na te streven alcoholmatiging wordt het gebruik van alcoholvrije drank gepromoot, onder andere door die goedkoper aan te bieden dan alcoholhoudende drank.
8. Personen die agressie of ander normafwijkend gedrag vertonen worden door de dienstdoende leidinggevende of barvrijwilliger uit de kantine verwijderd.

Artikel 6 Openingstijden en schenktijden

1. De openingstijden van de kantine zijn conform de drank- en horecaverunning:
.....*zelf invullen*
2. Op de volgende tijdstippen wordt conform de drank- en horecaverunning alcohol geschonken: *zelf invullen*.....
3. Als tijdens de schenktijden van de kantine 25% of meer van de aanwezigen jonger is dan 18 jaar, wordt er geen alcohol geschonken.

Artikel 7 Kwalificatienormen en instructie verantwoord alkoholschenken voorbarvrijwilligers

Voor de barvrijwilligers zijn de volgende kwalificatienormen vastgesteld.

- zijn tenminste 16 jaar oud;
- hebben een instructie verantwoord alkoholschenken gevolgd;
- staan als zodanig bij de vereniging geregistreerd, en
- zijn betrokken bij de vereniging, als lid, dan wel anderszins (bijvoorbeeld als ouder of verzorger van minderjarige verenigingsleden).

Een online instructie verantwoord alkoholschenken kunnen barvrijwilligers verkrijgen via www.nocnsf.nl/IVA. Daarnaast kan een terzake deskundige ook een instructie geven aan barvrijwilligers. Van belang is wel dat de barvrijwilligers die de instructie gevolgd worden op een registratielijst worden geplaatst die in de kantine aanwezig dient te zijn.

Artikel 8 Voorlichting

1. Schenktijden, leeftijdsgrenzen (artikel 2 lid1, 2 en 3), huis- en gedragsregels en paracommercie bepalingen worden goed zichtbaar in de kantine opgehangen;
2. Het bestuur schenkt aandacht aan publicitaire acties in het kader van verantwoord alcoholgebruik;
3. Het bestuur onderschrijft de bestaande regelingen omtrent reclame-uitingen voor alcoholhoudende dranken.

Artikel 9 Handhaving, klachtenprocedure en sancties

- Conform het gestelde in artikel 45 van de Drank- en Horecawet zijn het bestuur van de vereniging en de leidinggevenden belast met de algemene leiding over de sportkantine. Zij zijn derhalve beiden verantwoordelijk voor de naleving van de wet en dus van dit reglement.
- Gegronde klachten over de toepassing van de artikelen 1 tot en met 8 van dit reglement dienen onverwijld ter kennis te worden gebracht van het bestuur van de vereniging.
- Uit hoofde van zijn verantwoordelijkheid voor de naleving zal het bestuur bij overtreding van (één van) de regels uit dit reglement ten opzichte van betrokkene(n), zijnde de consument dan wel de verstrekker (leidinggevende of de barvrijwilliger) gebruik maken van zijn



sanctiebevoegdheden op grond van de statuten en het huishoudelijk reglement. Het bestuur verifieert de klacht, hoort zonodig de klager en treft bij gegrondbevinding van de klacht binnen twee maanden maatregelen om herhaling te voorkomen. Het bestuur brengt het resultaat van de afweging ter kennis van de indiener van de klacht.

- Een ieder kan gegronde klachten over de overtreding(en) van de Drank- en Horecawet indienen bij de gemeente of de Voedsel en Warenautoriteit.

Paragraaf 3 Paracommercie bepalingen

Artikel 10 Toegelaten horeca-activiteiten

1. De sportvereniging zal slechts die horeca-activiteiten uitoefenen met inachtneming van het hierna onder 2 en 3 bepaalde. De sportvereniging zal geen horeca-activiteiten uitoefenen ten behoeve van bijeenkomsten die worden gehouden wegens gebeurtenissen in de privésfeer van leden en bijeenkomsten voor niet-leden. Het bestuur zal hierop toezien.
2. De horeca-activiteiten worden door de sportvereniging slechts uitgeoefend ten aanzien van personen die bij de activiteiten van de sportvereniging in de ruimste zin van het woord betrokken zijn, met inachtneming van het hierna onder 3 bepaalde.
3. Het uitoefenen van horeca-activiteiten door de sportvereniging jegens niet bij de sportvereniging aangesloten personen geschiedt uitsluitend één uur vóór, tijdens en één uur ná: wedstrijden, trainingen en overige activiteiten van de sportvereniging binnen het kader van de doelstelling, te weten het doen beoefenen en het bevorderen van sport, alsmede het stimuleren en organiseren van activiteiten die in het kader van de sport de ontwikkeling, de vorming en de recreatie van de mens beogen.
4. Voor zover niet binnen de hiervoor genoemde doelstelling vallend, zal de kantine en/of de inventaris (met name het meubilair en het serviesgoed) niet door de sportvereniging aan derden worden verhuurd of ter beschikking worden gesteld.
5. Geen reclame mag worden gemaakt door de sportvereniging voor niet binnen de doelstelling vallende resp. andere horeca-activiteiten dan die welke zijn toegelaten als omschreven in dit artikel 10.

Artikel 11 Handhaving, klachtenprocedure en sancties

1. Conform het gestelde in artikel 45 van de Drank- en Horecawet zijn het bestuur van de vereniging en de leidinggevenden belast met de algemene leiding over de sportkantine. Zij zijn derhalve beiden verantwoordelijk voor de naleving van de wet en dus van dit reglement, inclusief de paracommercie bepalingen.
2. Gegronde klachten over de toepassing van het gestelde in artikel 10 dienen door rechtstreeks belanghebbenden onverwijld ter kennis te worden gebracht, van het bestuur en de overkoepelende sportbond. Tot de rechtstreeks belanghebbenden behoren in ieder geval de plaatselijke reguliere horecaondernemers. Een klacht kan dan door hen zelf, dan wel door de Koninklijke Horeca Nederland of via haar plaatselijke of regionale afdeling ingediend worden.
3. De overkoepelende sportbond verifieert de klacht, hoort zo nodig de klager en treft bij gegrondbevinding van de klacht maatregelen om herhaling te voorkomen. Het brengt het resultaat van de afwegingen ter kennis van de indiener van de klacht en van de betreffende vereniging.
4. Blijft het verenigingsbestuur in het kader van het hiervoor in punt 3 gestelde in gebreke, respectievelijk is er sprake van een nieuwe klacht inzake een nieuw feit, dezelfde vereniging betreffend, dan treft de sportbond zo nodig tuchtrechtelijke maatregelen jegens de vereniging binnen twee maanden na ontvangst van de laatste klacht, en brengt het resultaat van de afwegingen ter kennis van de indiener(s) van de klacht(en) en van NOC*NSF.



Bijlage 2 Checklist Kantinebeheer



Checklist Kantines in sportaccommodaties

1. Beheer van kantine

Heeft u een kantine in eigen beheer?

Ja → Ga naar vraag 2.

Nee → U hoeft niets te doen. De pachter is verantwoordelijk voor het toepassen van de Drank- en horecawet

2. Alcoholverkoop

Worden in uw kantine alcoholhoudende dranken verkocht?

Ja → De vereniging is vergunning plichtig in het kader van de Drank- en Horecawet. Ga naar vraag 3.

Nee → De vereniging is NIET vergunningplichtig

3. Vergunning

Is er sinds de afgifte van de vergunning wat aan de accommodatie veranderd en zijn de leidinggevenden niet meer betrokken bij de vereniging?

Ja → U moet een nieuwe vergunning aanvragen bij de gemeente. Bij deze aanvraag dient u onder andere een bestuursreglement te overleggen. Ook moeten er minimaal twee leidinggevenden op de vergunning worden vermeld die beschikken over de verklaring Sociale Hygiëne. Ga naar vraag 4.

Nee → U hoeft geen nieuwe vergunning aan te vragen. NOC*NSF adviseert wel een bestuursreglement op te stellen. Ga naar vraag 4.

4. Leidinggevenden

Leidinggevenden zijn zij die op de gemeentelijke vergunning staan vermeld en (dus) in het bezit zijn van een verklaring Sociale Hygiëne. Zijn deze leidinggevenden nog steeds betrokken bij de vereniging?

Ja → Dan verandert er niets. Ga naar vraag 5.

Nee → Er moeten minimaal twee personen binnen uw vereniging de verklaring Sociale Hygiëne gaan halen. Dit kan via de sport specifieke training en het examen dat de provinciale sportraden organiseren. Zie 8. Ga naar vraag 5.



5. Barvrijwilligers

Werkt u met vrijwilligers achter de bar op uren dat er alcohol geschonken wordt?

Ja → Op tijden dat er alcohol geschonken wordt dient er altijd een leidinggevende of een barvrijwilliger aanwezig te zijn. Een barvrijwilliger moet een instructie verantwoord alcoholgebruik (IVA) gevolgd hebben. De vereniging houdt een registratie bij van de geïnstrueerde barvrijwilligers. Zie 9. Ga naar vraag 6.

Nee → Dan kunt u het bestuursreglement invullen. Ga naar vraag 6.

6. Bestuursreglement

Neem het model bestuursreglement van NOC*NSF als uitgangspunt. Zijn er al geschreven en ongeschreven regels binnen de vereniging omtrent de omgang met alcohol? Passen die regels binnen de nieuwe wetgeving?

Ja → Vul het model in en geef de bestaande regels een plek in het bestuursreglement. Ga naar vraag 7.

Nee → Bepaal de uitgangspunten van het alcoholbeleid voor uw vereniging, spreek huis- en gedragsregels af en vul vervolgens het bestuursreglement in. Ga naar vraag 7.

7. Schenktijden en leeftijdsgrenzen

Zijn de schenktijden en de leeftijdsgrenzen goed zichtbaar opgehangen in de kantine?

Ja → In het bestuursreglement is vastgelegd op welke uren er alcohol geschonken mag worden. Voor de verkoop van zwak alcoholische drank, zoals bier en wijn geldt de minimumleeftijd van 16 jaar. Voor sterke drank geldt zelfs een minimumleeftijd van 18 jaar. Ga naar 8.

Nee → Bestel dan het bordje bij NOC*NSF, www.sport.nl. De leeftijdsstickers kunnen worden besteld bij www.stiva.nl. Ga naar 8.

8. Verklaring Sociale Hygiëne

De training en het examen Sociale Hygiëne voor leidinggevenden in sportkantines.

→ Er is een sport specifieke Examentraining Sociale Hygiëne ontwikkeld met bijbehorend sport specifiek examen. Slagen voor dit examen geeft recht op de verklaring Sociale Hygiëne. In de examentraining en het



examen gaat de aandacht speciaal uit naar de praktijk van de sportkantine. Uiteraard komt ook de algemene lesstof aan bod. De provinciale sportraden bieden de examentraining en het examen regionaal aan. Informeer bij de sportraad in uw provincie.

9. Instructie voor barvrijwilligers

De Instructie Verantwoord Alcoholgebruik (IVA) voor barvrijwilligers in sportkantines.

- De IVA is een programma van 2 lessen. Het bestaat uit drie delen, nl. kennis van de Drank- en Horecawet, informatie over alcohol en alcoholgebruik en de praktijk van verantwoord schenken. Provinciale sportraden en/of bonden kunnen de IVA, op verzoek, verzorgen. De instructie mag ook worden verzorgd door de leidinggevenden. Informeer bij de sportraad in uw provincie.

Fout! Geen inhoudsopgavegegevens gevonden.



Klik en type voor tekst